

НОВЫЕ АРТРОДИРОВЫЕ РЫБЫ ИЗ ПОЗДНЕГО ДЕВОНА ЮЖНОГО ТИМАНА

А.О. Иванов

Санкт-Петербургский государственный университет, Санкт-Петербург,
IvanovA-Paleo@yandex.ru

Пластинки артродир достаточно часто встречаются в девонских отложениях Южного Тимана, но опубликованные данные по ним единичны. Д.В. Обручев (1933) описал medio-dorsale *Megaloplax marginalis* (Eichwald) из венедовских отложений р. Чуть. О.П. Обручева (1962) выделила вид *Dinichthys licharevi* по nuchale и inferognathale из утинского горизонта, который позже был включен в состав рода *Eastmanosteus* (Обручев, 1964). Кроме того, она установила новый таксон *Timanosteus tchemychevi* на основании нескольких пластинок из различных местонахождений и разных стратиграфических уровней.

Недавно в кровле верхней папки устьярской свиты в обнажениях на р. Чуть найдены фрагменты пластинок крупного представителя *Eastmanosteus* (рис. 3 Б, В). В породах доминанного горизонта на р. Чуть встречены несколько пластинок *Eastmanosteus* sp. В отложениях лыайольской свиты верхнего франа на р. Вежа-Вож и Лыайоль обнаружены nuchale (рис. 3 Г) и medio-dorsale *Eastmanosteus licharevi*.

Наибольший интерес представляют находки отпечатка неполной крыши черепа с частично сохранившимися пластинками, а также medio-dorsale и interlaterale нового вида *Eastmanosteus*, обнаруженные в отложениях тиманского горизонта нефтешахты № 1 в пос. Ярега. Крыша черепа нового вида слабо сводчатая в передней и центральной части. Туловищный панцирь, вероятно, имел овальное поперечное сечение, судя по форме medio-dorsale и interlaterale. Тиманский новый вид отличается от других представителей рода пропорциями centrale, формой riveorbitale с длинной и широкой центральной долей, прямыми боковыми долями rostrale и относительно короткой postorbitale. Новый вид больше всего похож на *Eastmanosteus callaspis* из формации Гого Западной Австралии (Dennis-Bryan, 1987).



Рис. 1. *Eastmanosteus* sp. nov. А - отпечатка неполной крыши черепа с частично сохранившимися пластинками, Б - реконструкция, В, Г - medio-dorsale, Д - inferognathale, Е, Ж - interlaterale.

И.В. Рогов (1899) описал новый вид *Pelecyporus tchemychevi* по неполной medio-dorsale из верхнего девона р. Чуть Южного Тимана. К сожалению, место хранения большей части оригиналов Рогова к упомянутой публикации не известно. По описанию и схематическому рисунку автора трудно определить родовую принадлежность этой пластинки. По форме каринального отростка (Rohon, 1899, Fig. 24b), можно предположить, что эта пластинка принадлежит представителю Coccosteidae или Pachyosteidae. Кроме того, автор, сравнивая описываемый экземпляр с одноименной пластинкой *Pelecyporus* с р. Сясь (ныне *Plourdosteus traitscholdi*), подчеркивал сходство в строении этих пластинок. В дальнейшем упомянутый вид был отнесен О.П. Обручевой (1962) к выделенному новому роду *Timanosteus*. Экземпляр Рогова был выбран как голотип. Обручевой были описаны nuchale, paranuchale, medio-dorsale, anterior dorso-laterale, anterior laterale, posterior ventro-laterale и экземпляр, включающий большую часть брюшной панциря (левые и правые anterior и posterior ventro-laterala). Перечисленный материал происходит из различных стратиграфических уровней, несмотря на приведенный автором возраст, как доминанковые слои (Обручева, 1962). Как удалось определить по комплексу конодонтов (данные А.В. Кузьмина), полученных при растворении кусочков породы от некоторых из этих образцов, брюшной панцирь (рис. 3) с р. Чуть найден в кровле устьярской свиты (нижний фран, конодонтовая зона *transiens*), а nuchale и medio-dorsale с р. Лыайоль, а также paranuchale и posterior ventro-laterale с р. Вежа-Вож (рис. 2) обнаружены из верхних лыайольской свиты (верхний фран, конодонтовая зона *platalis*). Образцы с пластинками брюшной панциря и возможно anterior laterale относятся к роду *Eastmanosteus* и очень схожи с таковыми у *Eastmanosteus callaspis* (Dennis-Bryan, 1987). Левое и правое posterior ventro-laterale, неотличимые от упомянутых пластинок брюшного панциря, также недавно найдены в верхах устьярской свиты р. Чуть.

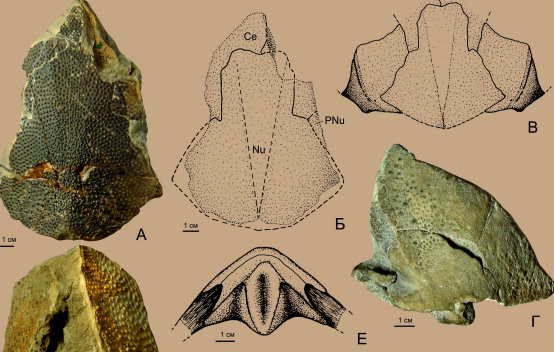


Рис. 2. *Brachydeiridae* gen. et sp. nov.: А, Б - nuchale с фрагментами centralia и paranuchale, В - реконструкция задней части крыши черепа, Г - paranuchale, Д, Е - medio-dorsale.

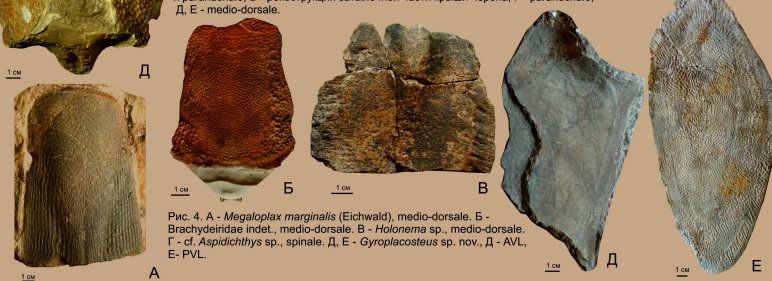


Рис. 4. А - *Megaloplax marginalis* (Eichwald), medio-dorsale. Б - *Brachydeiridae* indet., medio-dorsale. В - *Holonema* sp., medio-dorsale. Г - cf. *Aspidichthys* sp., spinale. Д, Е - *Gyroplacosteus* sp. nov., Д - AVL, Е - PVL.

Несколько вентральных пластинок туловищного панциря *Gyroplacosteus* sp. nov. (рис. 4 Д, Е) встречены в отложениях сирачойской свиты карьера Бельют. Medio-dorsale *Holonema* sp. (рис. 4В) обнаружены в устьярских отложениях у пос. Водный. Средняя спинная пластинка *Brachydeiridae* indet. (рис. 4 Б) найдена в отложениях лыайольской свиты на р. Вежа-Вож. Спинальная пластинка артродиры, вероятно относящейся к *Aspidichthys* sp. (рис. 4 Г) недавно встречена в доминанковых отложениях р. Чуть.

Новые находки артродир демонстрируют распространение остатков на разных стратиграфических уровнях в разрезах Южного Тимана (рис. 5). Брахиридиры впервые встречены в девоне России, а холонематиды не были ранее известны в верхне-франских отложениях Восточно-Европейской платформы.

Работа выполнена при поддержке РФФИ, проект 20-05-00445а.

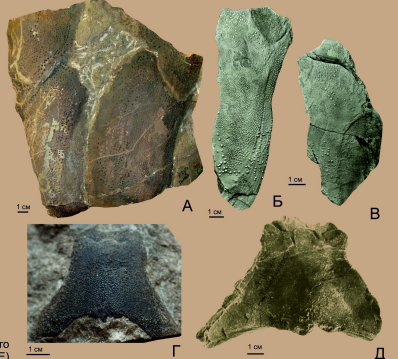


Рис. 3. А-В - *Eastmanosteus* sp.: А - брюшной панцирь, Б, В - PVL, Г, Д - *Eastmanosteus licharevi*, nuchale.

Ярус	Жив?	Франский				
		Тиманский	Устьярский	Доминанто-вожский	Лыайольская	Утинский
Горизонт (свита)						
Таксоны артродир						
<i>Eastmanosteus</i> sp. nov.						
<i>Plourdosteus</i> sp.						
<i>Holonema</i> sp.						
<i>Eastmanosteus</i> sp.						
<i>Megaloplax marginalis</i> (Eichwald)						
cf. <i>Aspidichthys</i> sp.						
<i>Brachydeiridae</i> gen. nov.						
<i>Gyroplacosteus</i> sp. nov.						

Рис. 5. Распространение таксонов артродир в позднем девоне Южного Тимана

○ - известные по литературным данным ○ - встречены впервые