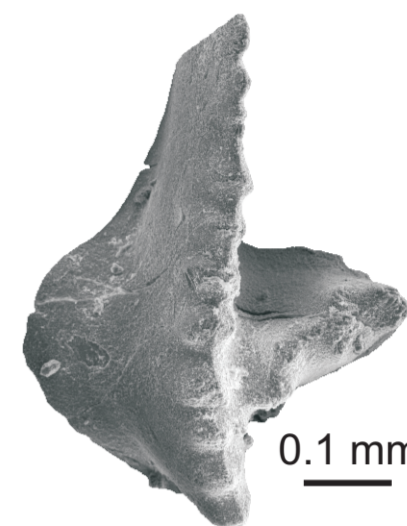
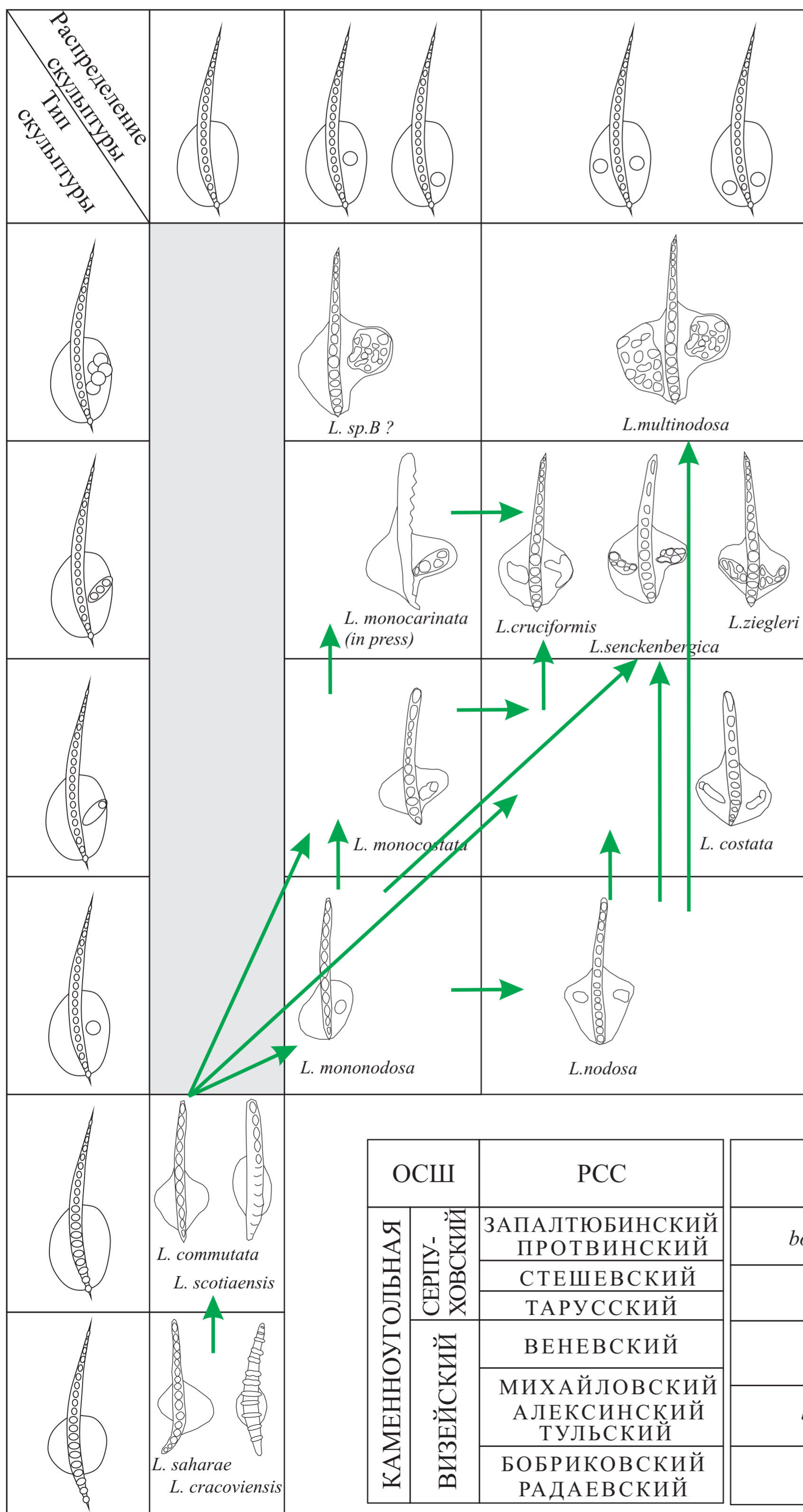


# Морфологическое разнообразие P1 элементов рода *Lochriea* Scott, 1942 (конодонты, ранний карбон)

Журавлев А.В.

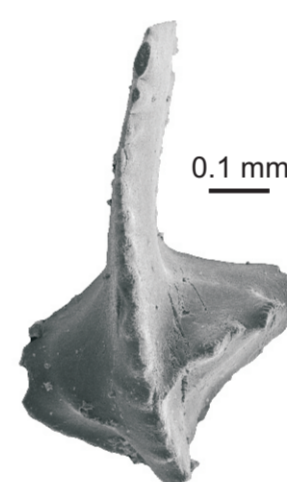
Институт геологии им. акад. Н.П. Юшкина ФИЦ Коми НЦ УрО РАН

Конодонты рода *Lochriea* объединяют формы с карминискафатными P1 элементами. Исходно род был выделен как мультиэлементный (Scott, 1942), однако впоследствии виды описывались и диагностировались исключительно по P1 элементам. Особое внимание к этому роду обусловлено тем, что первое появление его представителя, *Lochriea ziegleri*, рассматривается как возможный маркер границы визейского и серпуховского ярусов (Richards et al., 2011; Richards, 2013; Sevastopulo and Barham, 2014). Виды рода отличаются морфологией P1 элементов. Среди основных видовых признаков следует отметить положение базальной чашки, ее орнаментацию и строение задней части осевого гребня. Основные типы орнаментации - бугор, ребро, гребень - могут присутствовать только на внутренней (каудальной) стороне чашки, или на обеих сторонах чашки. Сочетания признаков орнаментации базальной чашки формируют один из срезов морфологического пространства P1 элементов рода *Lochriea*. Следует отметить, что в литературе описаны многочисленные переходы между морфологическими типами P1 элементов рода *Lochriea*, что создает сложности, как в таксономической диагностике, так и в построении схем филломорфогенеза. Задокументированные переходы отмечены в морфологической таблице зелеными стрелками.

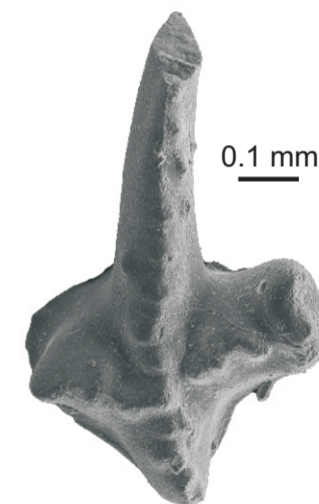


*Lochriea monocarinata* sp. nov.

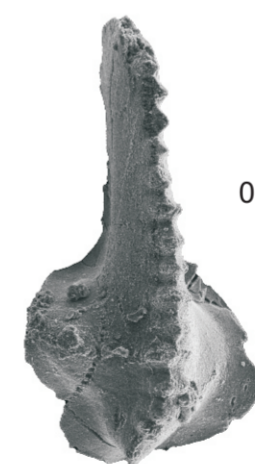
Таблица, отображающая морфологическое пространство, позволяет предсказать возможность существования еще, как минимум, двух таксонов. Один из них (*Lochriea monocarinata* sp. nov.) соответствует морфологически устойчивой форме, известной из серпухова, другой (*Lochriea* sp. B) - либо не существует, либо является крайне редким.



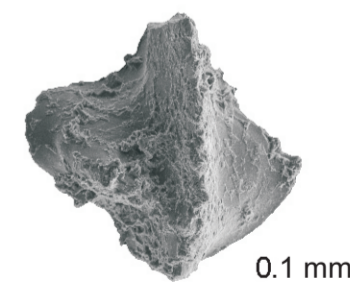
*Lochriea monocarinata* n. sp. – *Lochriea ziegleri* Nemirovskaya, Perret & Meischner, 1994



*Lochriea senckenbergica* Nemirovskaya, Perret & Meischner, 1994 – *Lochriea cruciformis* (Clarke, 1960)



*Lochriea commutata* (Branson & Mehl, 1941) - *Lochriea mononodosa* (Rhodes, Austin & Druce, 1969)



*Lochriea mononodosa* (Rhodes, Austin & Druce, 1969) – *Lochriea monocarinata* n. sp

ОСШ		РСС	ЗОНА	“МОРФОЛОГИЧЕСКИЕ СОБЫТИЯ”
КАМЕННОУГОЛЬНАЯ	СЕРПУХОВСКИЙ	ЗАПАЛТЮБИНСКИЙ	<i>bollandensis</i>	
		ПРОТВИНСКИЙ		
	СТЕШЕВСКИЙ	<i>ziegleri</i>	Переход от II класса симметрии к III	
	ТАРУССКИЙ		Редукция альбидной ткани	
ВИЗЕЙСКИЙ	ВЕНЕВСКИЙ	<i>nodosa</i>		
	МИХАЙЛОВСКИЙ	<i>bilineatus</i>	Появление орнаментации на чашке	
	АЛЕКСИНСКИЙ			
ТУЛЬСКИЙ				
	БОБРИКОВСКИЙ	<i>texanus</i>		
	РАДАЕВСКИЙ			

Независимо от филлогенетических построений в истории развития рода *Lochriea* можно выделить три «морфологических события»: появление орнаментации чашки в поздневизейское время; редукция альбидной ткани в осевом гребне на рубеже визейского и серпуховского веков; переход от II класса симметрии к III у P1 элементов в терминальном визе (появление *L. senckenbergica* с зеркально асимметричными правыми и левыми P1 элементами). Эти морфологические события могут быть использованы в стратиграфических построениях.