

МАРИЯ ВАСИЛЬЕВНА ПАВЛОВА



(15 [27] июня 1854, Козелец (Черниговская область) — 23 декабря 1938, Москва) — русский и советский учёный-палеонтолог, академик ВУАН (1921), Заслуженный деятель науки РСФСР (1928), почётный член АН СССР (1930).

Родилась 15 (27) июня 1854 года в городе Козелец (Черниговская губерния, Российская империя), в семье земского врача, выпускника Московского университета, В. С. Гортинского. В 1870 году получила среднее образование в Киевском институте благородных девиц.



В 1884 году поступила в Сорбонну, изучала коллекции в Музее естественной истории Парижа, под руководством А. Годри. Познакомилась в Париже со своим вторым мужем, приехавшим в научную командировку из Москвы, магистром геологии Алексеем Петровичем Павловым. В 1886 году по приглашению А. П. Павлова переехала в Москву, стала работать в геологическом музее Московского университета. В 1887 году опубликовала статью по эволюции ископаемых копытных млекопитающих. Эта работа Павловой стала первым выпуском серии

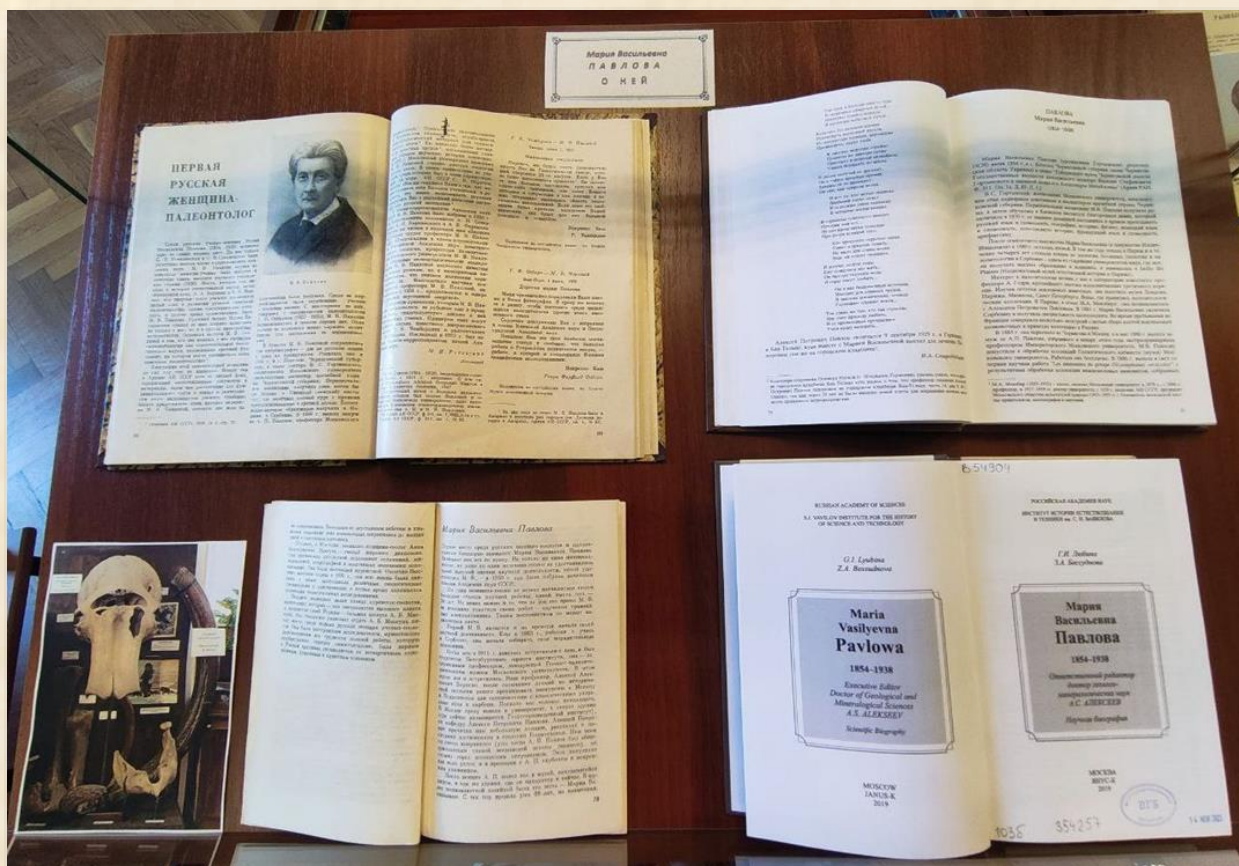
«Этюды по палеонтологической истории копытных», которая продолжалась на протяжении 20 лет.

С 1911 года М. В. Павлова состояла профессором Московского народного городского университета им. А. Л. Шанявского. В 1916 году получила ученую степень доктора зоологии. В 1928-1929 гг. опубликовала двухтомное издание «Палеозоология». Основные труды по истории копытных и хоботных, главным образом лошадей и слонов. Описала многочисленные остатки ископаемых млекопитающих, собранные на территории СССР.

Совместно с мужем академиком А. П. Павловым создала при Московском университете учебный геологический музей с большим палеонтологическим отделом, в котором работала с 1885 по 1935 годы (ныне Государственный геологический музей им. В. И. Вернадского РАН). Геолого-палеонтологический музей имени А. П. и М. В. Павловых в МГУ, затем МГРИ.

В честь неё были названы: Геолого-палеонтологический музей имени А. П. и М. В. Павловых в МГУ, затем МГРИ. *Actinostromaria pavlovi* Yavorsky, 1947 – ископаемый вид строматопорат (*Stromatoporoidea*, губки) из юрских отложений Крыма

Скончалась 23 декабря 1938 года, похоронена в Москве на Новодевичьем кладбище.





Новыя находки Mastodon Borsoni Lart. на югу Россіи.

Маріи Павловой
Съ 1 табличкой рисунковъ.

I.

Довольно рѣдки находки третичныхъ ископаемыхъ животныхъ въ Россіи обогатились въ последнее время нѣсколькими останками и остатками, происходящими изъ различныхъ мѣстностей и областей южной Россіи, а также и останками нѣкоторыхъ другихъ ископаемыхъ животныхъ.

Такъ, дѣломъ 1899 г. профессоръ П. И. Андрусовъ приобрѣлъ нѣсколько коренныхъ зубовъ, два хорошо сохранившихся нижнихъ бивня, одинъ верхній, худшей сохранности, позвонокъ и нѣсколько обломковъ костей конечностей млекопитающаго, который долженъ быть отнесенъ къ промежуточной формѣ между *Mast. borsoni* Lart. и *Mast. borsoni* Lart. Эти останки происходятъ изъ верхнихъ сарматскихъ слоевъ (главнѣе съ Андрусова) горы Митрадаха, въ Керчи.

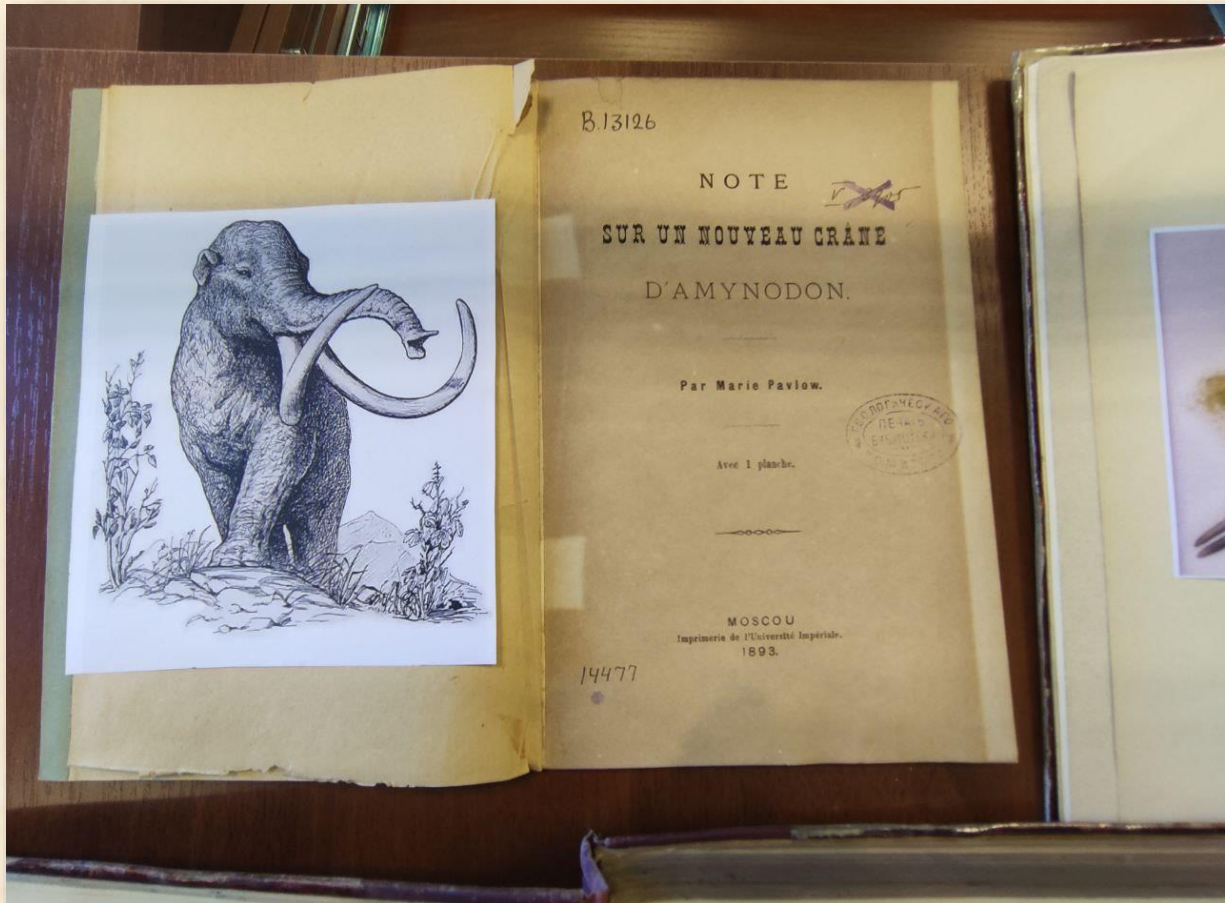
Другая интересная находка, сдѣланная самимъ профессоромъ Андрусовымъ также въ Керчи — въ Алимъ-Куль, въ 1900 г., въ южной части, заключающая одно бедро и кусокъ верхней правой челюсти, заключающей первый и второй коренные зубы (m^1 и m^2), изъ которыхъ m^1 уже стертъ, а m^2 почти не тронутъ. Эти останки могутъ быть отнесены къ *Mast. Borsoni* Lart.; вместе съ ними найдены были характерныя млекопитающей фауны. Эти краткіе данныя были мнѣ любезно сообщены профессоромъ Андрусовымъ, который пожелалъ доверить мнѣ палеонтологическую обработку матеріала, находящагося въ Юрьевскомъ Университетѣ. Подробныя условія мѣстообитанія этихъ останковъ ископаемыхъ будутъ даны въ работѣ П. И.

Андрусова, сдѣланнаго уже такъ много для правильной постановки геологическаго строенія Южной Россіи.

Въ эту мою статью войдетъ описание *Mast. Borsoni* Lart. и *Mast. Borsoni* Lart., что не касается *Mast. cf. borsoni* Lart., Митрадаха, то описание его я отпущу до будущей работы, въ которой войдутъ описанія другихъ ископаемыхъ формъ, найденныхъ въ южной Россіи. Этого послѣдній мнѣ было доставлено тогда, когда уже эта работа была закончена; поэтому я могу только упомянуть здѣсь о немъ, не успѣвъ обработать его.

Въ ноябрѣ мѣсяцѣ 1900 г. Государственный Кабинетъ Московскаго Университета получилъ отъ Г. А. Кожевникова останки *Mast. Borsoni* Lart., принадлежавшія ему А. Н. Харузинѣмъ изъ деревни Пичугинъ въ Екатеринбургской губерніи. Останки эти состоятъ изъ куска нижней правой челюсти, заключающей послѣдній коренной зубъ (m^2) и изъ отдѣльнаго втораго нижняго кореннаго (m^2) зуба другого, болѣе молодого млекопитающаго, изъ куска средней части бивня и незначительнаго обломка кореннаго зуба. Мы дадимъ далѣе подробное описаніе этихъ ископаемыхъ останковъ, здѣсь же я сообщу о нихъ отвлеченно, въ которыхъ эти останки были найдены, но такъ указавшимъ, которая была именно сообщена А. Н. Харузинѣмъ въ январѣ отъ Г. А. Кожевникова.

Кусокъ нижней челюсти найденъ въ третичныхъ отложенияхъ Верхнедальневосточнаго уезда, Екатеринбургской губ. въ 3-хъ верстахъ отъ ст. Пичугино, Екатеринбургской ж. д., въ окрестяхъ. Часть челюсти съ m^2 доставлена д-ромъ С. Н. Кожевниковымъ, владѣльцемъ рудника,

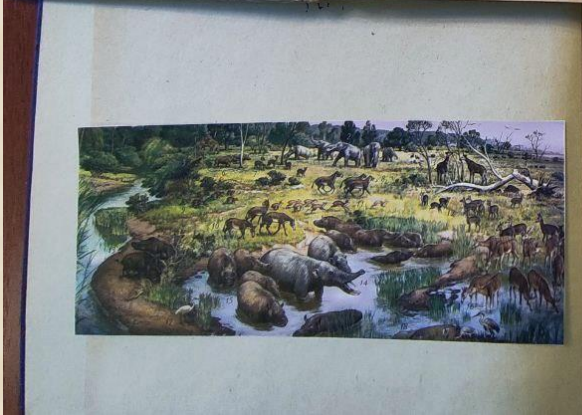




ПОСОБИЯ ДЛЯ ВЫСШЕЙ ШКОЛЫ
 Г. 6204/1
 Проф. М. В. ПАВЛОВА
 ПАЛЕОЗООЛОГИЯ
 ЧАСТЬ ПЕРВАЯ
 БЕСПОЗВОНОЧНЫЕ
 ГОСУДАРСТВЕННОЕ ИЗДАТЕЛЬСТВО
 МОСКВА - ЛЕНИНГРАД
 1929



Г. 6204/2
 Проф. М. В. ПАВЛОВА
 ПАЛЕОЗООЛОГИЯ
 ЧАСТЬ ВТОРАЯ
 ПОЗВОНОЧНЫЕ
 ГОСУДАРСТВЕННОЕ ИЗДАТЕЛЬСТВО
 МОСКВА - ЛЕНИНГРАД
 1929



MAMMIFÈRES TERTIAIRES
 DE LA NOUVELLE RUSSIE.
 Par Marie Pavlow.
 AVEC UN ARTICLE GÉOLOGIQUE
 de prof. A. Pavlow.
 1^{re} partie.
 Artiodactyles, Perissodactyles (Acrotherium Kowalevski n. n.)
 Avec 2 planches.

MAMMIFÈRES
 DE LA NOUVELLE RUSSIE
 Par M.
 AVEC UN
 de P.
 Acrotherium Kowalevski

